

# Koronavirüs ve İş Hayatı

## 8. Dönem Raporu

**HRPulse**   
kariyer.net

kariyer.net



CURIO CITY



## Araştırmanın Kapsamı ve Amacı

- Araştırma, Koronavirüs salgınının iş hayatına etkisinin, çalışanlar ve işverenler/İK yetkilileri gözünden değerlendirilmesi amacıyla yapılmıştır.
- Çalışma; beyaz yaka çalışanlar ile İK yetkililerinin eğilimlerindeki değişimi gözlemlemek amacı ile mart, nisan, mayıs ve haziran aylarında sekiz dönemde gerçekleştirilmiştir.





## Metodoloji

- Kantitatif (CAWI)
- Kariyer.net üyelerine mailing

## Zamanlama

Beyaz yaka çalışan & İK yetkilisi								
1. Dönem	2. Dönem	3. Dönem	4. Dönem	5. Dönem	6. Dönem	7. Dönem	8. Dönem	
Saha	27 Mart	23 Nisan	1 Mayıs	7 Mayıs	13 Mayıs	28 Mayıs	9 Haziran	24 Haziran

## Hedef Kitle

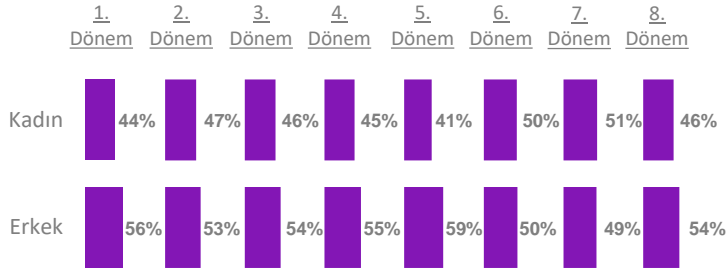
- **Çalışan (Beyaz yaka):** 18 yaş üstü çalışan kişiler
- **İşveren/İK Yetkilisi:** 18 yaş üstü çalışan ve şirkette maaş zam oranları ile adayların iş/stajyer başvuru süreçlerinde ve işe alımlarında karar vermede yetkili kişiler

## Örneklem

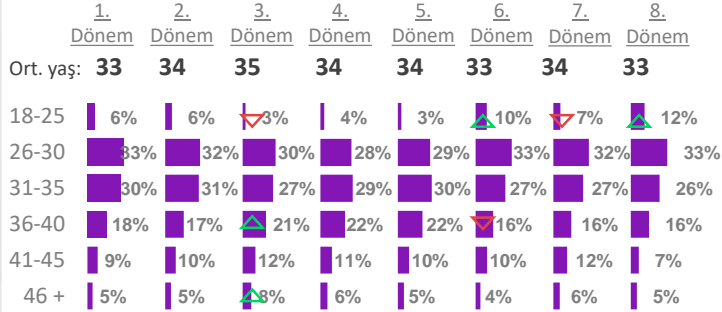
	Beyaz yaka çalışan	İK yetkilisi
1.Dönem	1.346	570
2.Dönem	996	357
3.Dönem	644	260
4.Dönem	855	227
5.Dönem	841	238
6.Dönem	822	240
7.Dönem	838	237
8.Dönem	844	203

# Çalışan (Beyaz yaka) profili

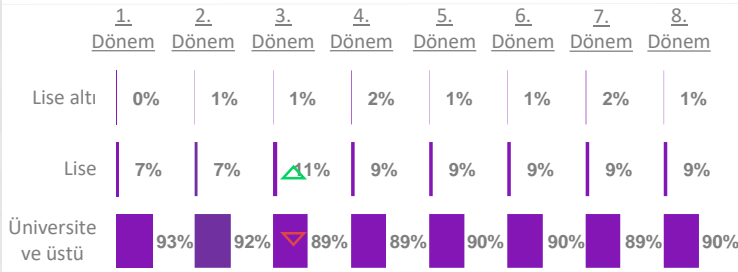
## Cinsiyet



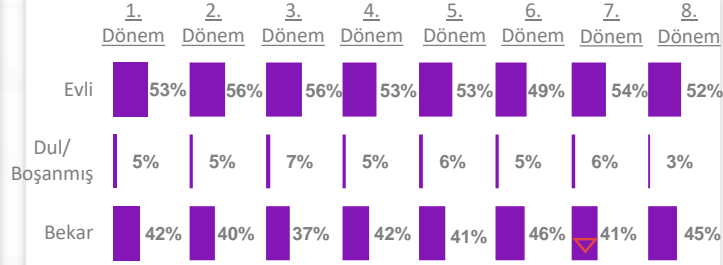
## Yaş



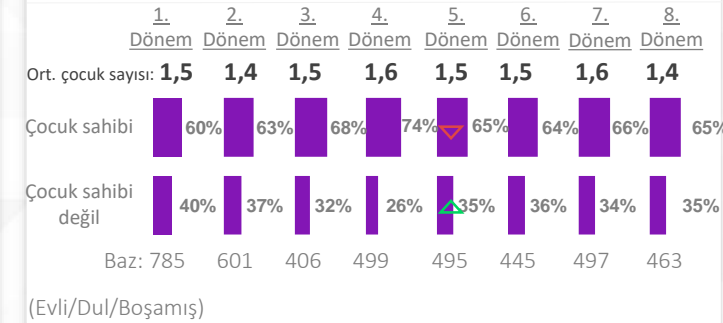
## Eğitim



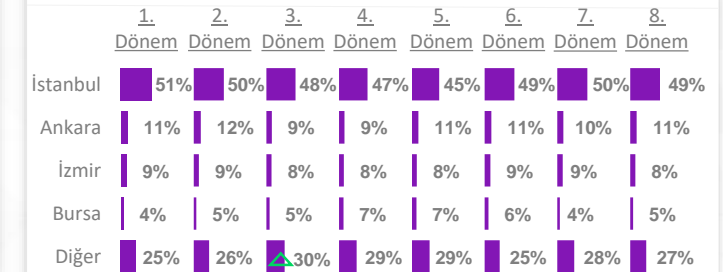
## Medeni durum



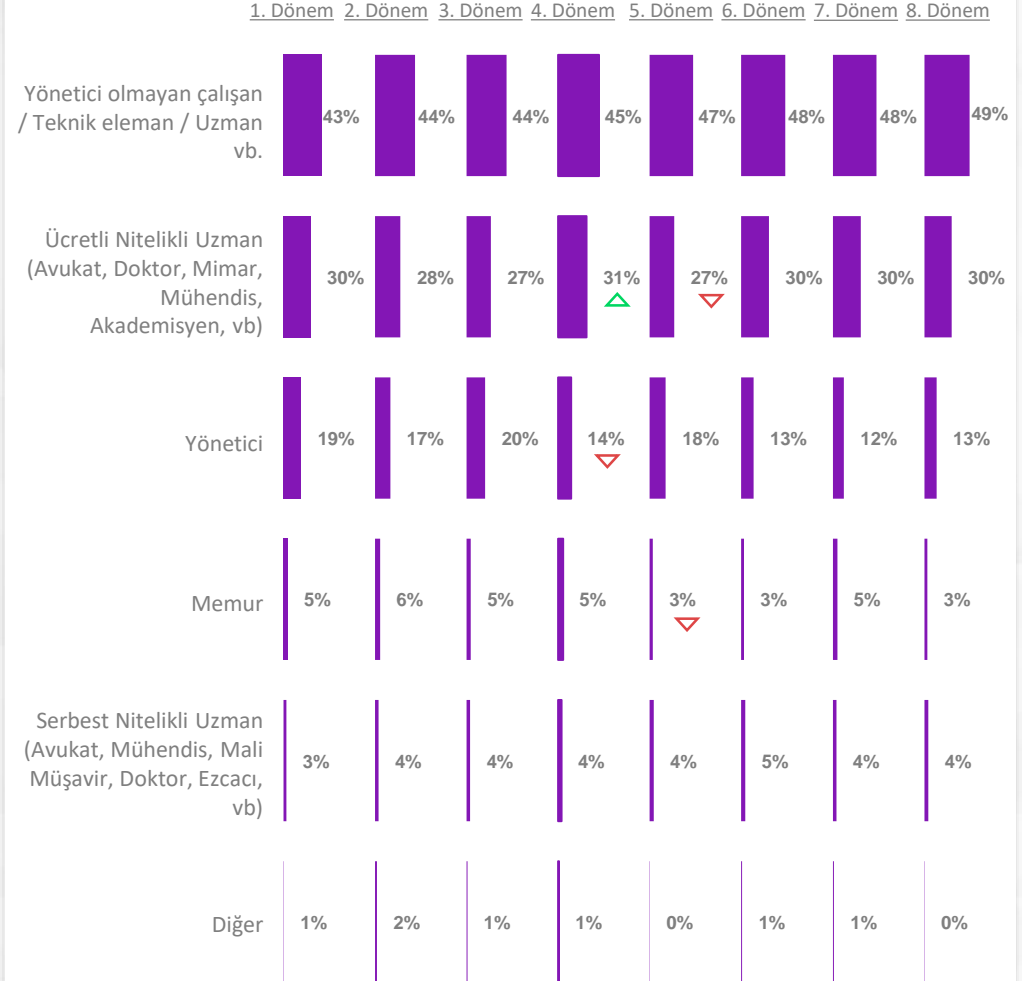
## Çocuk sahipliği



## İl



## Pozisyon



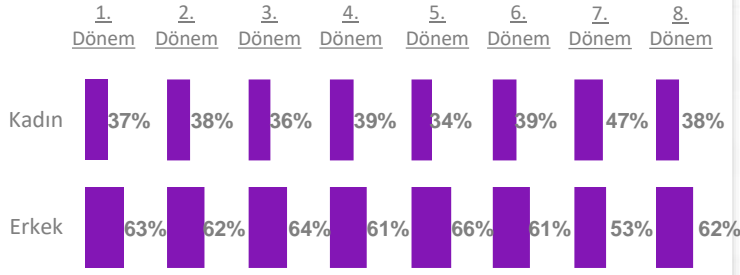
1. Dönem Baz: 1346 (Beyaz yaka çalışan) 4. Dönem Baz: 855 (Beyaz yaka çalışan)  
2. Dönem Baz: 996 (Beyaz yaka çalışan) 5. Dönem Baz: 841 (Beyaz yaka çalışan)  
3. Dönem Baz: 644 (Beyaz yaka çalışan) 6. Dönem Baz: 822 (Beyaz yaka çalışan)

7. Dönem Baz: 838 (Beyaz yaka çalışan)  
8. Dönem Baz: 844 (Beyaz yaka çalışan)

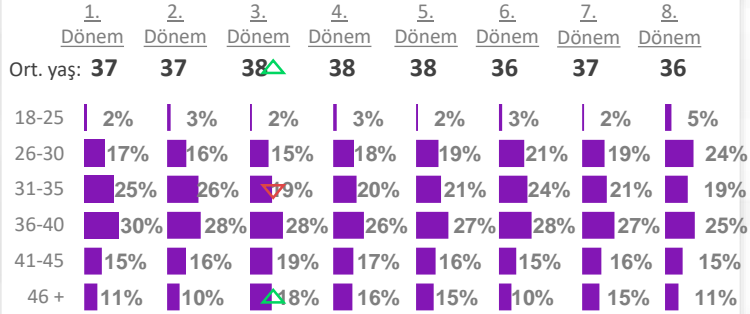
△ Dönemler arasında istatistiksel olarak anlamlı yüksek/düşük (%95 güven aralığında)

# İK yetkilisi profili

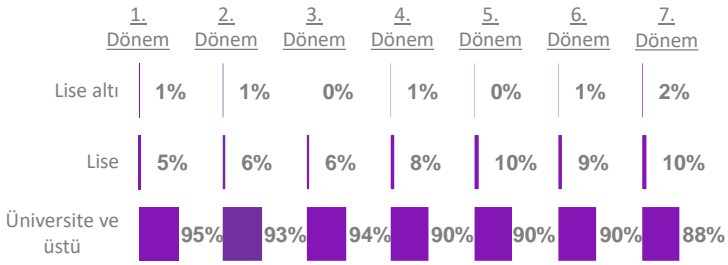
## Cinsiyet



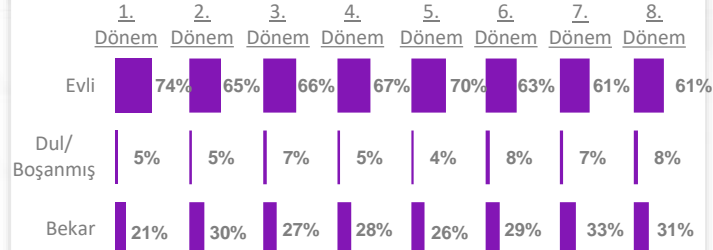
## Yaş



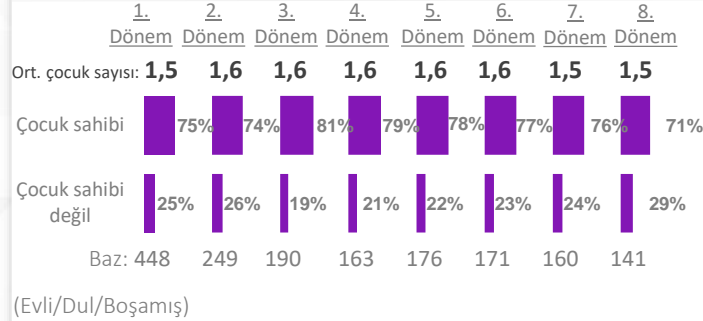
## Eğitim



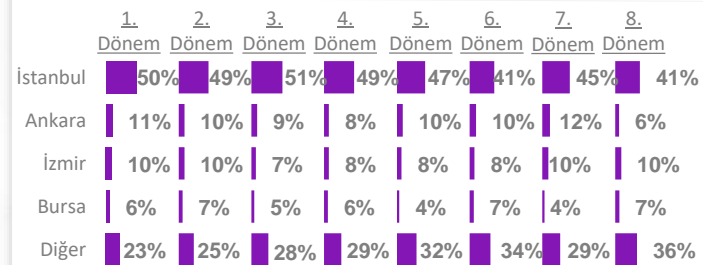
## Medeni durum



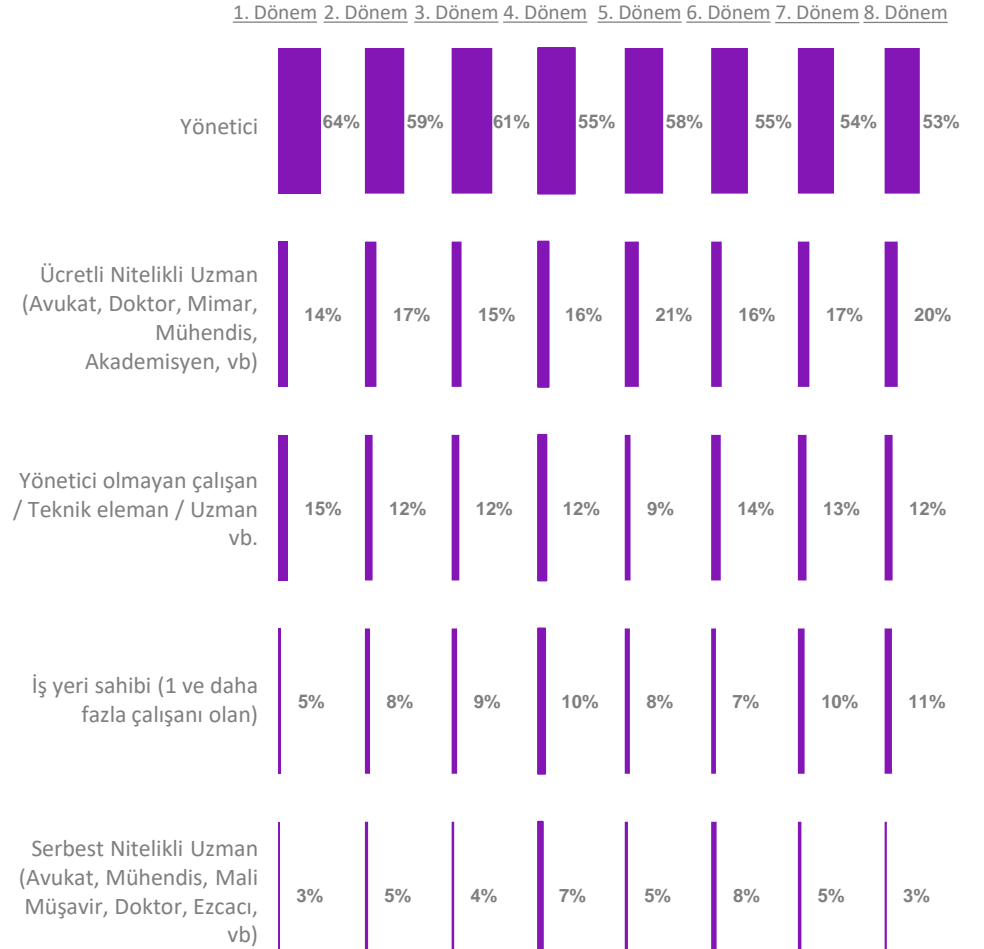
## Çocuk sahipliği



## İl



## Pozisyon



1. Dönem Baz: 570 (İK yetkilisi) 4. Dönem Baz: 227 (İK yetkilisi) 7. Dönem Baz: 237 (İK yetkilisi)  
2. Dönem Baz: 357 (İK yetkilisi) 5. Dönem Baz: 238 (İK yetkilisi) 8. Dönem Baz: 203 (İK yetkilisi)  
3. Dönem Baz: 260 (İK yetkilisi) 6. Dönem Baz: 240 (İK yetkilisi)

△ Dönemler arasında istatistiksel olarak anlamlı yüksek/düşük (%95 güven aralığında)

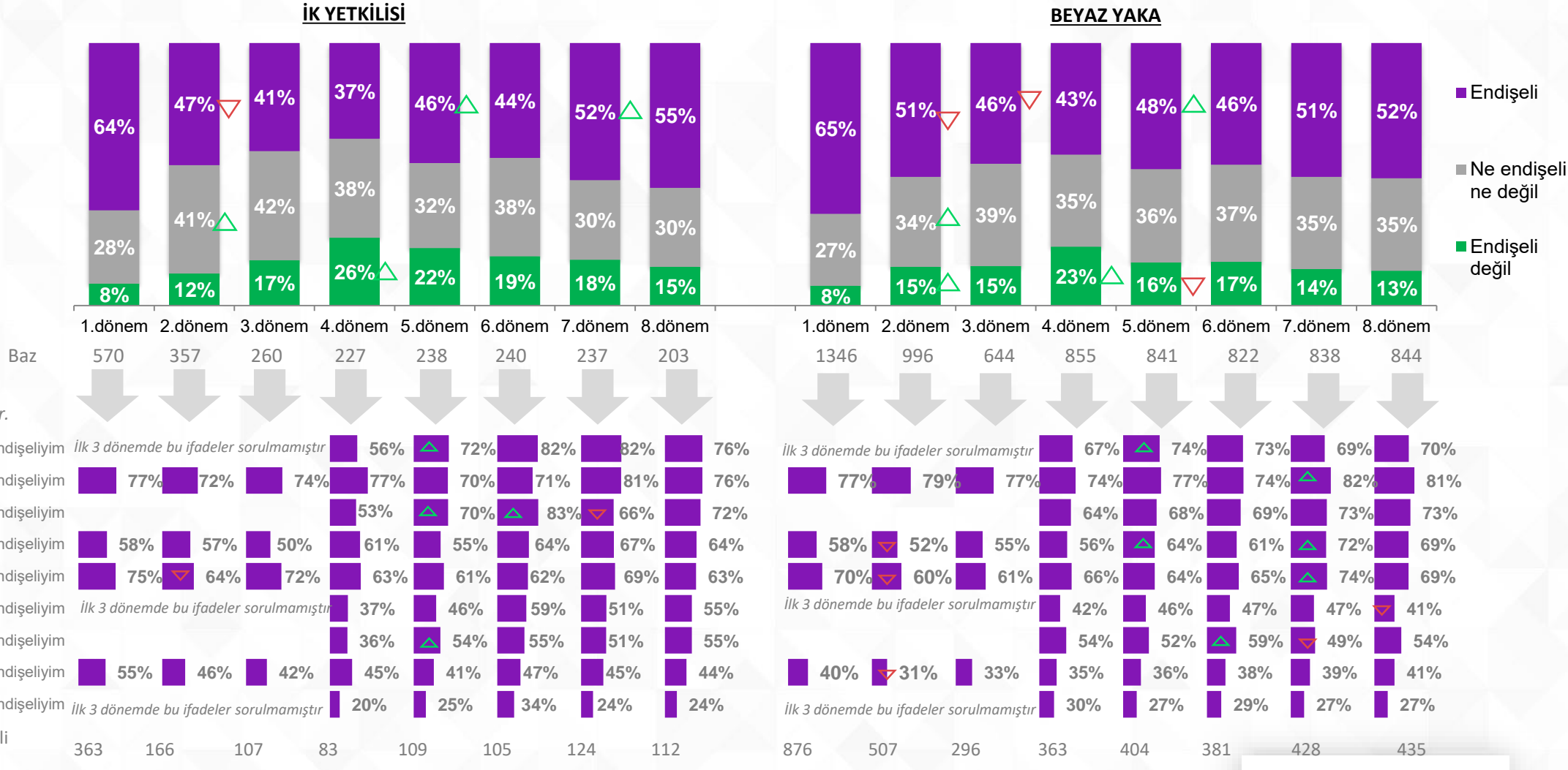


# Bulgular

# Salgına yönelik endişeler son dönemde de artışını sürdürüyor

Hem İK yetkilileri hem de beyaz yaka çalışanlarda benzer seviyelerde seyreden salgın ile ilgili endişe seviyeleri, normalleşmeye geçişle birlikte artmaya devam etmiştir. Son dönemde her iki kitlede de artan endişe seviyesinin, nisan ayından bu zamana kadar ki en yüksek düzeye ulaşması dikkat çekmektedir. Araştırmaya göre; salgının başlangıcında görülen sağlıkla ilgili endişelerin salgının kontrol altına alınmasıyla birlikte yerini ekonomi odaklı endişelere bıraktığı görülmüştü. Ancak, normalleşme sonrasında sağlıkla ilgili endişelerin yeniden artışa geçerek ekonomik kaynaklı endişeleri yakaladığı hatta beyaz yakalı çalışanlarda sağlıkla ilgili endişelerin ekonomi kaynaklı endişelerin üzerine geçtiği görülmektedir.

Salgına yönelik tutumunuzu hangisi en iyi tanımlar?

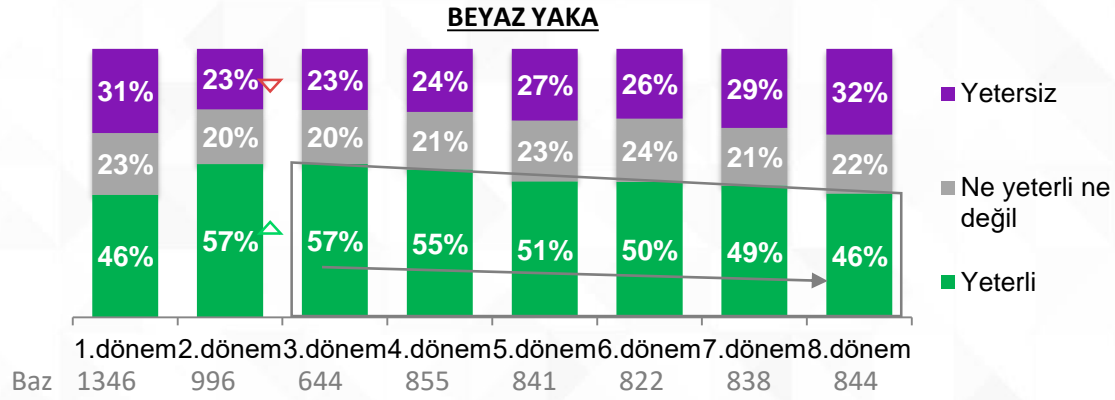


▲ Dönemler arasında istatistiksel olarak anlamlı yüksek/düşük (%95 güven aralığında)

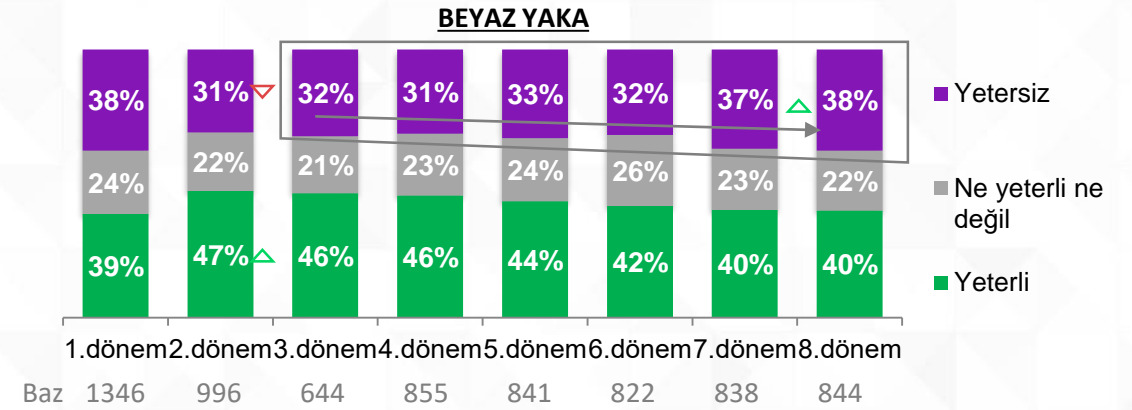
# Beyaz yaka çalışanlara göre şirketlerin kriz yönetimi ve aldıkları önlemlerin iletişimi hâlâ yetersiz

Araştırmanın ikinci döneminden bu yana; şirketlerin aldığı önlemler, bu önlemlerin iletişimi ve kriz yönetimi gibi başlıkları yeterli bulan çalışanların oranının düşüş seyrinde olduğu görülmektedir. Normalleşme ile birlikte ofislere dönüşlerin kısmen de olsa başladığı yedinci dönemden sonra, beyaz yaka çalışanların şirketlerinin kriz yönetimini ve aldıkları önlemleri yetersiz bulma durumunun artış seyrine devam ederek, salgının başlangıcındaki seviyesine gerilemesi dikkat çekmektedir. Grafiklerdeki veriler; şirketlerin, kriz yönetimi ve çalışanlarla iletişim konularında daha fazla efor harcaması gerektiğine işaret etmektedir.

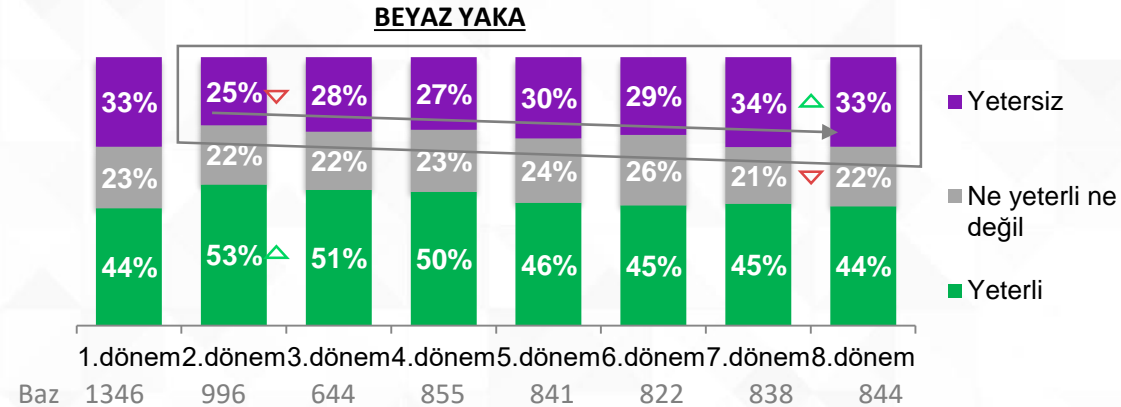
## Şirketinizin aldığı önlemleri yeterli buluyor musunuz?



## Şirketinizin kriz yönetimini nasıl değerlendiriyorsunuz?



## Şirketinizde alınan önlemlerin iletişimini nasıl değerlendiriyorsunuz?



S2. Şirketinizin aldığı önlemleri yeterli buluyor musunuz?

S3. Şirketinizde alınan önlemlerin iletişimini nasıl değerlendiriyorsunuz?

S4. Şirketinizin kriz yönetimini nasıl değerlendiriyorsunuz?

△ Dönemler arasında istatistiksel olarak anlamlı yüksek/düşük (%95 güven aralığında)



# Beyaz yaka çalışanların beklentilerinde ilk sırada şirket içi hijyen var

Haziran ayı itibarıyla kademeli de olsa ofise dönüşlerin başlamasıyla birlikte, beyaz yaka çalışanların önümüzdeki döneme ilişkin beklentiler listesinde ilk sırada “Şirket içi hijyenin artırılması”nın yer aldığı görülmektedir. Diğer yandan beyaz yaka çalışanlar, maliyet kısıtlamaları ve çalışanlara ücretsiz izin verilmesi önlemlerinin son dönemde arttığını belirtmektedir.

## BEYAZ YAKA

### Alınan önlemler

### Önümüzdeki dönemde alınabilecek aksiyonlar

1.Dönem 2. Dönem 3. Dönem 4. Dönem 5. Dönem 6. Dönem 7. Dönem 8. Dönem 1.Dönem 2. Dönem 3. Dönem 4. Dönem 5. Dönem 6. Dönem 7. Dönem 8. Dönem

Baz 1346 996 644 855 841 822 838 844 1346 996 644 855 841 822 838 844

Şirket içerisinde hijyenin artırılması	70%	66%	65%	58%	64%	62%	63%	67%	32%	34%	36%	42%	41%	46%	48%	51%
Evden/uzaktan çalışma sistemine geçmek	56%	65%	65%	60%	62%	63%	60%	58%	44%	36%	38%	36%	38%	35%	38%	43%
Yurt dışı seyahatlerin ertelenmesi	50%	47%	46%	35%	39%	40%	37%	38%	20%	19%	19%	19%	19%	22%	22%	21%
Yurt içi toplantıların ertelenmesi	40%	40%	40%	32%	33%	34%	35%	31%	18%	18%	17%	15%	18%	18%	19%	19%
Konferans vb. çoklu katılımlı etkinliklere katılımın yasaklanması	43%	39%	39%	32%	35%	36%	37%	36%	17%	19%	19%	17%	20%	20%	24%	23%
Yurtiçi seyahatlerin ertelenmesi	40%	43%	43%	35%	35%	37%	35%	33%	18%	18%	21%	17%	16%	18%	18%	17%
Koruma yöntemlerini anlatan eğitim verilmesi	34%	34%	34%	28%	31%	31%	31%	31%	16%	20%	21%	21%	23%	23%	25%	24%
Çalışanların yıllık izinlerinin kullandırılması	30%	40%	40%	35%	37%	35%	37%	40%	23%	21%	19%	19%	20%	17%	21%	19%
Çalışanlara ücretli izin verilmesi	17%	20%	20%	19%	16%	17%	18%	15%	37%	26%	23%	23%	18%	16%	18%	22%
Maliyetlerin kısılmasını öngören tedbirlerin alınması	16%	24%	25%	23%	26%	25%	23%	29%	22%	26%	26%	21%	25%	24%	23%	26%
Salgının ekonomik etkilerini azaltmak için risk planının açıklanması	14%	19%	17%	19%	15%	16%	16%	17%	33%	31%	36%	31%	33%	31%	33%	32%
Kısa dönem çalışma modeline geçilmesi	13%	33%	38%	37%	41%	43%	42%	43%	25%	27%	23%	24%	20%	19%	20%	23%
Çalışan sayısının gözden geçirilmesi	13%	18%	16%	19%	19%	19%	21%	21%	20%	24%	24%	20%	25%	25%	24%	24%
Çalışanlara ücretsiz izin verilmesi	16%	20%	20%	23%	22%	24%	22%	26%	23%	21%	19%	15%	14%	15%	15%	17%

▲ Dönemler arasında istatistiksel olarak anlamlı yüksek/düşük (%95 güven aralığında)

S5. Tüm dünyada etkili olan Koronavirüs salgını sebebiyle ŞİRKETİNİZDE alınan önlemler nelerdir?

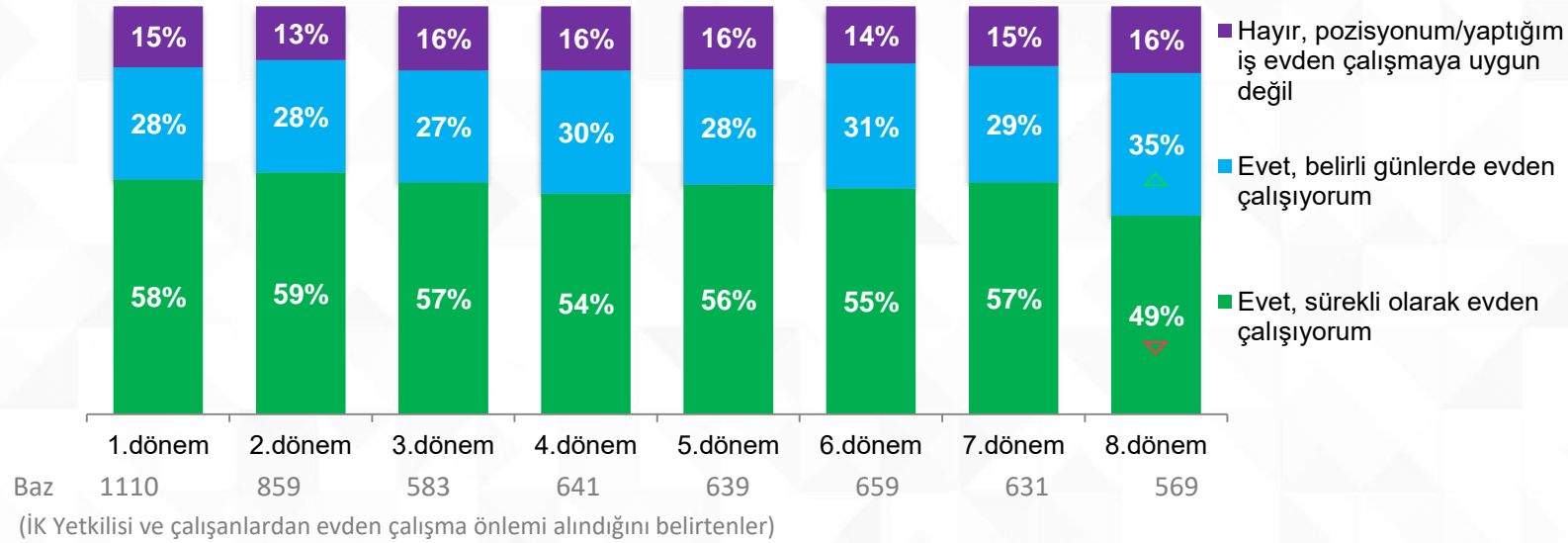
S6. Peki Koronavirüs salgını sebebiyle ŞİRKETİNİZİN önümüzdeki dönemde hangi aksiyonları almasını bekliyorsunuz?

# Evden çalışma, belirli günlerde de olsa devam edecek mi?

Araştırmanın sekizinci dönem sonuçlarına göre, normalleşme süreciyle birlikte «Sürekli olarak evden çalışıyorum» diyen beyaz yaka çalışanlarının oranının önceki döneme göre 8 puan azaldığı, «Belirli günlerde evden çalışıyorum» diyenlerin oranının ise 8 puan artış kaydettiği görülmektedir. Grafiklerdeki veriler, haziran ayında normalleşme sürecine geçen şirketlerin kademeli olarak ofise döndüklerine ve önümüzdeki dönemde de evden çalışma modelinin planlamaları arasında yer alacağına işaret etmektedir.

## İK YETKİLİSİ ve BEYAZ YAKA ÇALIŞAN

Hangisi bu süreçte sizin evden/uzaktan çalışma sisteminizi nasıl uyguladığınızı en iyi tanımlar?



△ Dönemler arasında istatistiksel olarak anlamlı yüksek/düşük (%95 güven aralığında)

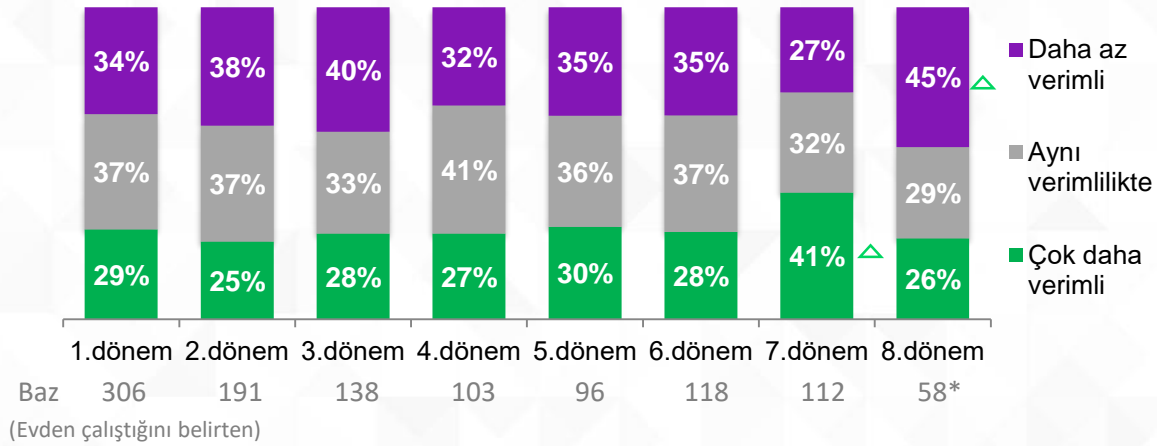
S9. Aşağıdakilerden hangisi bu süreçte sizin evden/uzaktan çalışma sisteminizi nasıl uyguladığınızı en iyi tanımlar?



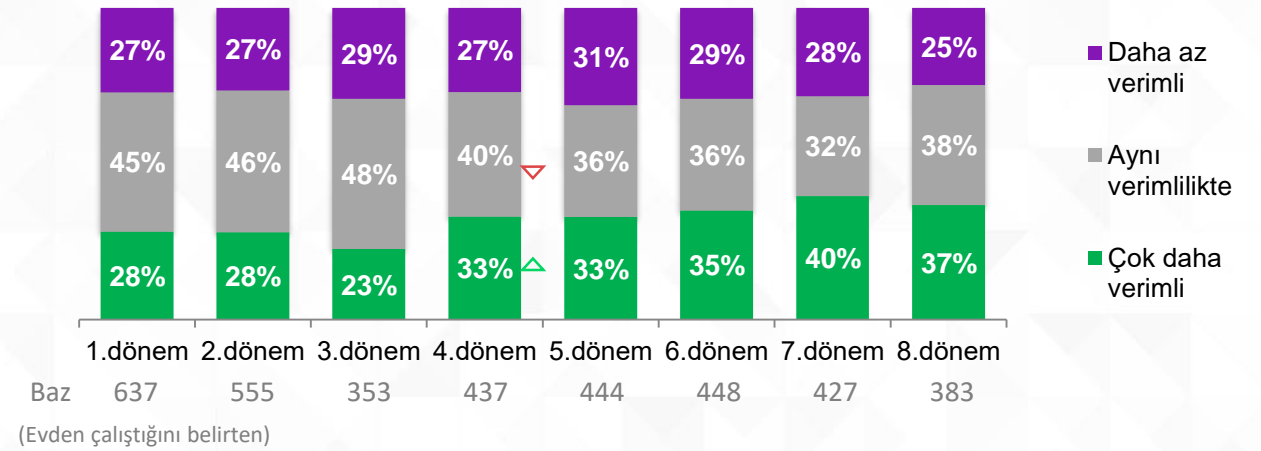
# İK yetkilileri ofise dönmek mi istiyor?

Araştırmanın ilk yedi döneminin sonuçlarına göre; İK yetkilileri tarafında evden çalışma sistemini çok daha verimli bulanların oranının kayda değer bir oranda arttığı ve yedinci dönemde İK yetkililerinden evde çalışmayı daha verimli bulanların oranının ilk defa beyaz yaka çalışanlar ile aynı seviyeye ulaştığı görülmüştü. Son dönemde ise İK yetkilileri arasında, evden çalışma sistemini «Çok daha verimli» ve «Daha az verimli» bulanların kayda değer bir oranda azalması dikkat çekmektedir. Bu sonuç, ofise dönüşlerin başlamasıyla birlikte İK yetkililerinin, hızlıca ofis hayatına adapte oldukları şeklinde yorumlanabilir.

## İK YETKİLİSİ



## BEYAZ YAKA



\*Düşük baz

△ Dönemler arasında istatistiksel olarak anlamlı yüksek/düşük (%95 güven aralığında)

S11. Evden/uzaktan çalışma sistemini aşağıdakilerden hangisi sizce en iyi tanımlar?

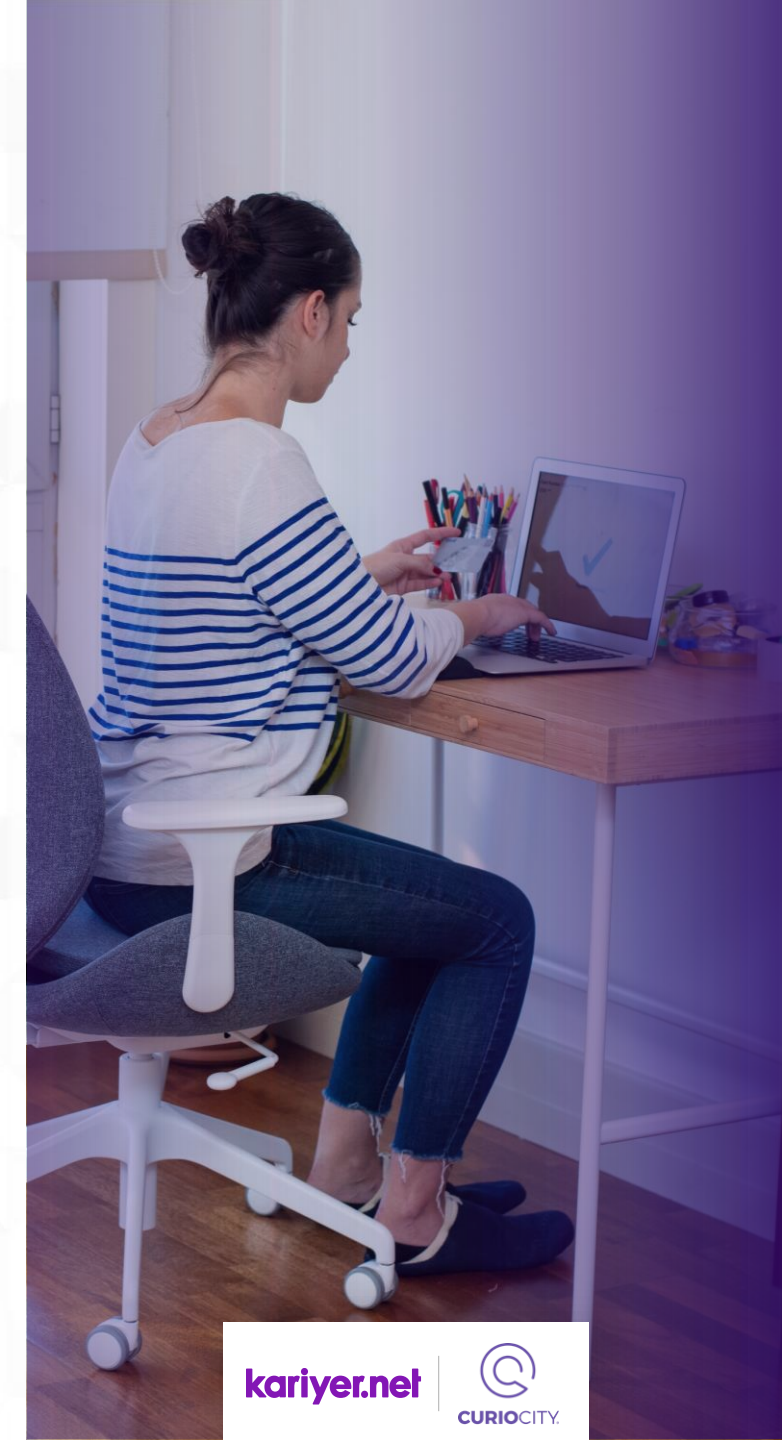
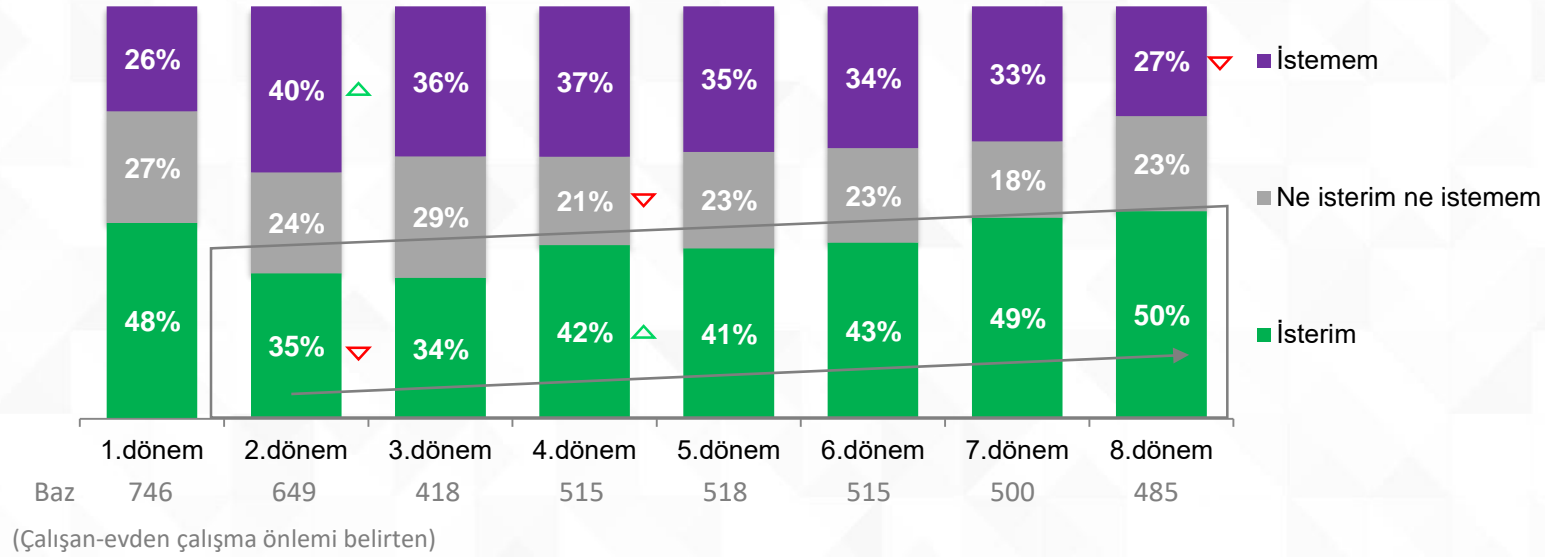


# Her 2 çalışandan 1'i evden çalışmanın kalıcı olmasını istiyor

Araştırmanın son dönem sonuçları, evden çalışma konusunda olumsuz düşünen ya da kararsız kalanların tercihlerinin olumlu yöne doğru evrildiğini göstermektedir. Özellikle son dönemde evden çalışmanın kalıcı hale gelmesini istemeyenlerin oranındaki anlamlı düşüş ve kalıcı hale gelmesini isteyenlerin sayısındaki artış oldukça dikkat çekmektedir.

## BEYAZ YAKA

### Şirketinizin evden/uzaktan çalışma sistemini kalıcı hale getirmesini ister misiniz?

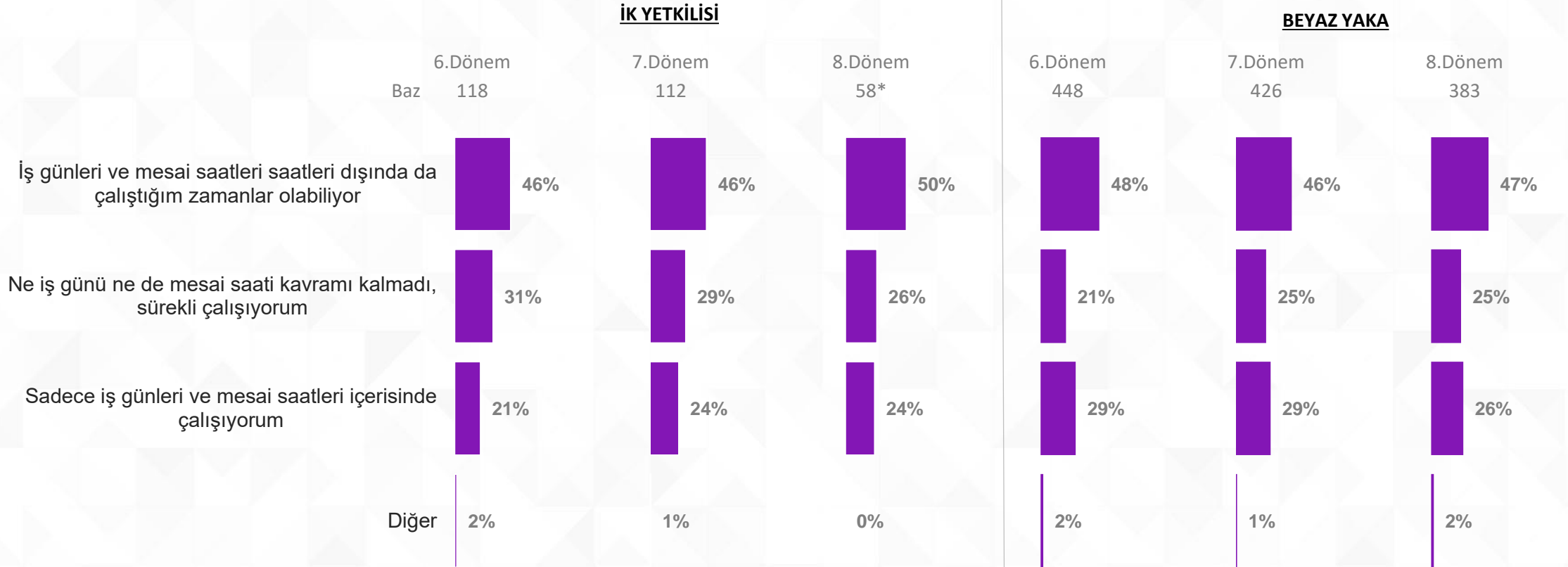


△ Dönemler arasında istatistiksel olarak anlamlı yüksek/düşük (%95 güven aralığında)

S16. Şirketinizin evden/uzaktan çalışma sistemini kalıcı hale getirmesini ister misiniz?

# Evden çalışma sistemi iş-özel hayat dengesini zora sokuyor

Son üç dönemde de evden çalışma sisteminde olan çalışanların dörtte birinin “Sadece iş günleri ve mesai saatleri içerisinde” çalıştıklarını belirtmesi dikkat çekmektedir. Her iki çalışandan birinin mesai dışında çalıştığı, her dört kişiden birinin ise saat kavramı olmaksızın sürekli çalışmaya devam ettiği görülmektedir. Bu sonuçlara rağmen evden çalışma sisteminin kalıcı olmasını isteyenlerin oranının gün geçtikçe artması düşündürücü olmakla birlikte, çalışanların bu tempoyu ne kadar sürdürebileceği konusunda soru işareti yaratmaktadır. Sonuçlar, işverenlerin çalışanlarının iş-özel hayat dengesini koruyan aksiyonları ve çalışan motivasyonunu arttırıcı ek uygulamaları hızlıca hayata geçirmesi gerektiğine işaret etmektedir.



\*Düşük baz

Baz: Evden çalıştığını belirten

Bu soru 6. dönemde eklenmiştir

📊 Dönemler arasında istatistiksel olarak anlamlı yüksek/düşük (%95 güven aralığında)

S9a. Evden çalışma durumunuzu aşağıdakilerden hangisi en iyi açıklar?

# Ofise dönüş tarihiyle ilgili belirsizlik artıyor

Normalleşme sürecine geçiş sonrası azalan belirsizliğe rağmen, ofise dönme tarihinin belirsiz olduğunu belirten İK yetkilisi ve beyaz yaka çalışan oranının son dönemde artarak %38 seviyesine yükselmesi dikkat çekmektedir. Diğer yandan, temmuz ve sonraki dönemde ofise döneceğini düşünenlerin sayısı da artış göstermektedir.

## İK YETKİLİSİ ve BEYAZ YAKA ÇALIŞAN

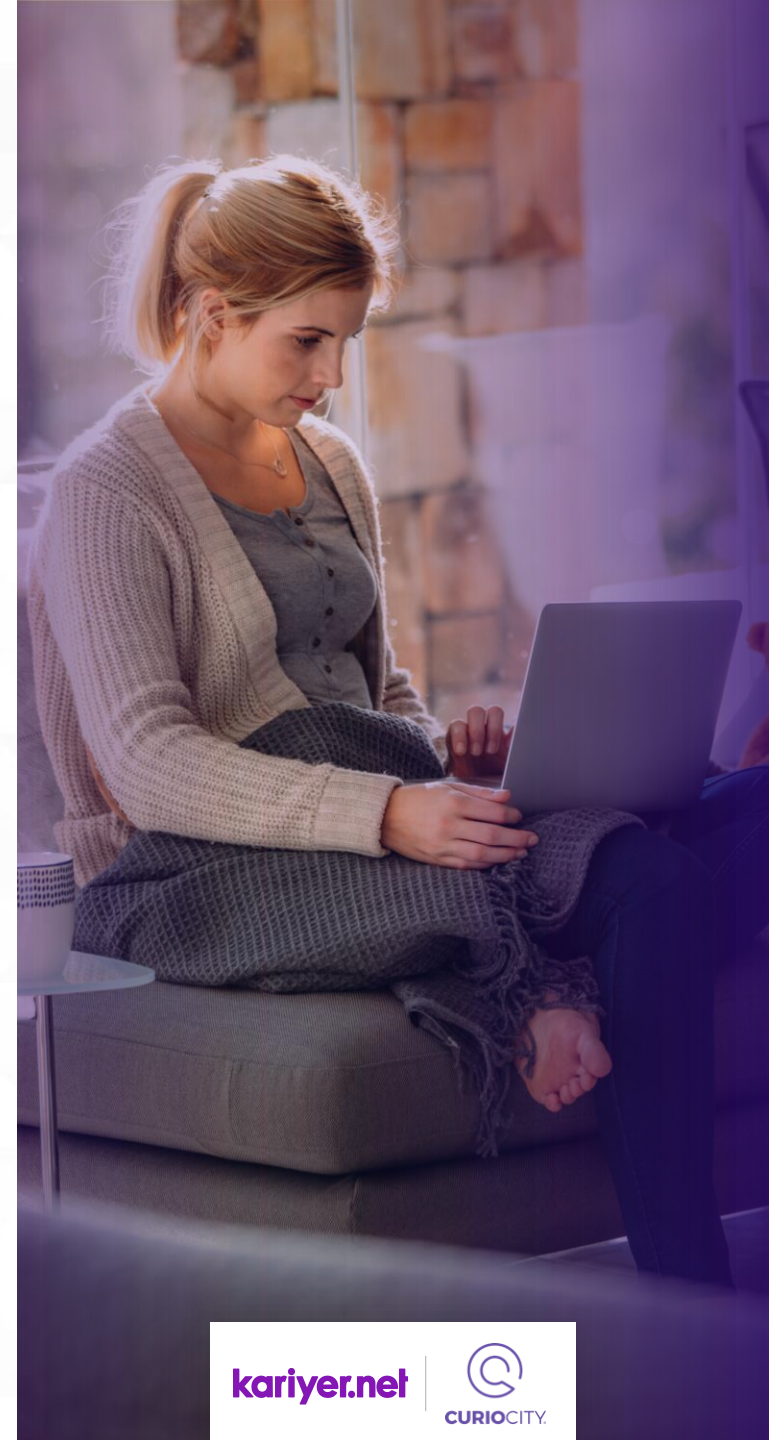
### Uzaktan çalışmanın ne kadar süreceğini düşünüyorsunuz?

	1.Dönem	2.Dönem	3.Dönem	4.Dönem	5.Dönem	6.Dönem	7.Dönem	8.Dönem
Baz	1110	859	583	641	639	659	631	569
Tarih belli değil	54%	40%	32%	32%	30%	27%	31%	38%
Mart sonu	9%	0%	0%	0%	0%	0%	0%	0%
Nisan ortası	12%	0%	0%	0%	0%	0%	0%	0%
Nisan sonu	14%	5%	4%	4%	0%	0%	0%	0%
Mayıs ortası	3%	10%	10%	10%	3%	3%	0%	0%
Mayıs sonu	7%	20%	27%	27%	27%	23%	0%	0%
Haziran ortası	0%	9%	13%	15%	17%	22%	15%	7%
Haziran sonu	0%	12%	12%	11%	18%	13%	21%	14%
Temmuz ortası	0%	0%	0%	0%	0%	4%	9%	7%
Temmuz sonu	0%	0%	0%	0%	0%	5%	14%	7%
Ağustos ortası	0%	0%	0%	0%	0%	0%	0%	3%
Ağustos sonu	0%	0%	0%	0%	0%	0%	0%	4%
Eylül ortası	0%	0%	0%	0%	0%	0%	0%	4%
Eylül sonu	0%	0%	0%	0%	0%	0%	0%	9%
Diğer	1%	15%	14%	14%	6%	4%	11%	7%

Baz: (İK Yetkilisi ve Beyaz yaka çalışanlardan evden çalışma önlemi alındığını belirtenler)

▲ Dönemler arasında istatistiksel olarak anlamlı yüksek/düşük (%95 güven aralığında)

S8. Uzaktan çalışmanın ne kadar süreceğini düşünüyorsunuz?



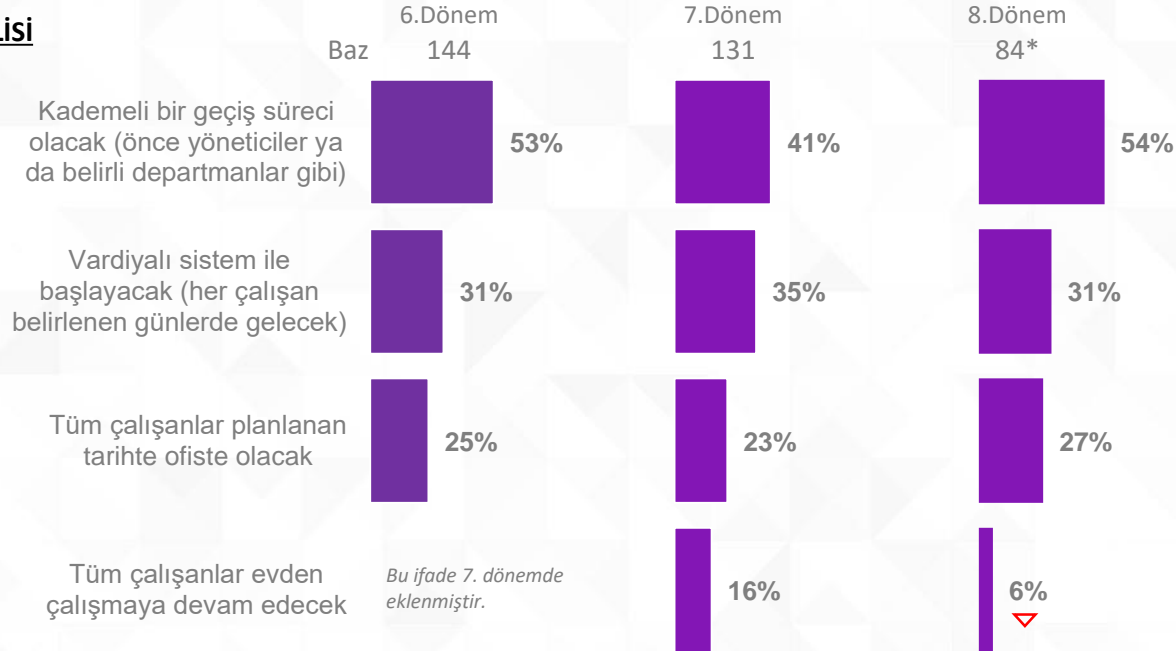


# Her 10 şirketten yaklaşık 9'u kademeli/vardiyalı olarak ofise dönecek

Şirketlerin yarısından fazlası ofise dönüş sürecini, önce yöneticilerin ya da belirli departmanların işbaşı yapacağı şekilde kademeli olarak planlarken; %31'lik bir kesim vardiyalı sistemle ofise döneceğini belirtmektedir. Son dönemde tüm çalışanların belirlenen tarihte ofiste olacağını söyleyen İK yetkililerin oranı, önceki döneme göre 4 puan artış kaydetmiştir. Diğer yandan, tüm çalışanlar evden çalışmaya devam edecek diyen İK yetkililerinin oranının son döneme göre 10 puan azalması İK yetkililerinin ofise dönüş süreciyle ilgili planlamalarını tamamladıklarına işaret etmektedir.

## İşveren olarak evden/uzaktan çalışma sisteminde olan çalışanlarınız için ofise dönme sürecini nasıl planlıyorsunuz?

### İK YETKİLİSİ



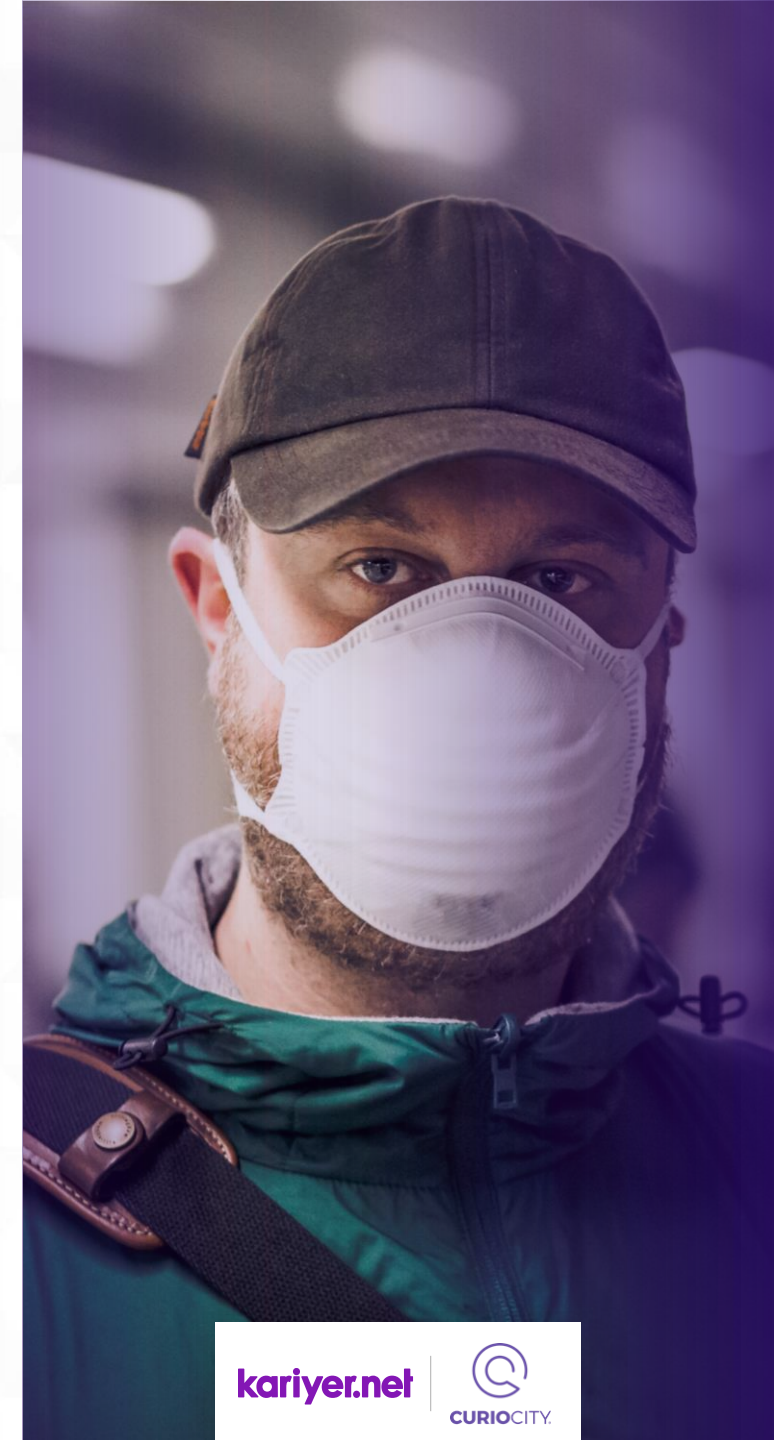
\*Düşük baz

Baz: Evden çalışma önlemi alındığını belirtenler

Bu soru 6. dönemde eklenmiştir

▲ Dönemler arasında istatistiksel olarak anlamlı yüksek/düşük (%95 güven aralığında)

S8b. İşveren olarak evden/uzaktan çalışma sisteminde olan çalışanlarınız için ofise dönme sürecini nasıl planlıyorsunuz?

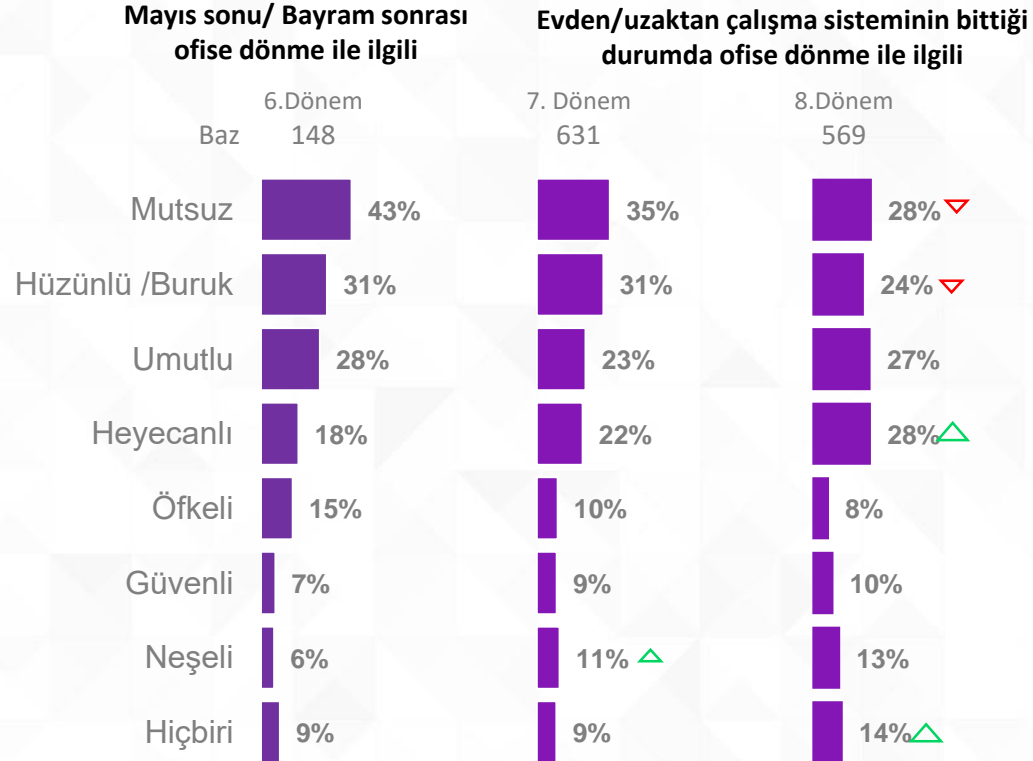


# Çalışanlar ofise dönme konusunda heyecanlı

Son dönemde ofise dönme konusunda mutsuz, buruk ya da hüzünlü olduğunu söyleyenlerin oranının azaldığı, özellikle heyecanlı ve umutlu olduğunu söyleyenlerin oranın önceki döneme göre arttığı görülmektedir.

## Ofise dönme ile ilgili hissetikleriniz nelerdir?

### İK YETKİLİSİ ve BEYAZ YAKA ÇALIŞAN



Bu soru 6. dönemde eklenmiştir

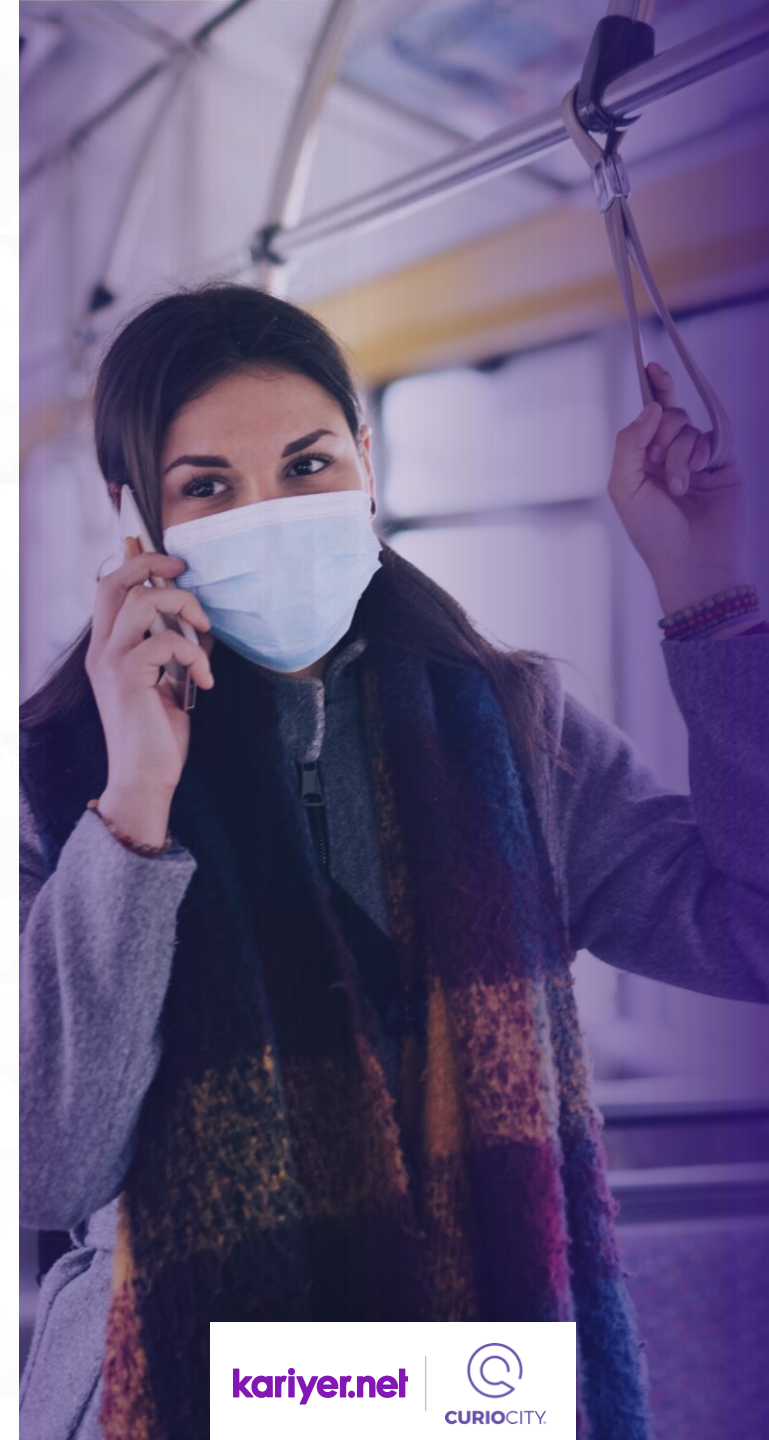
▴ ▾ Dönemler arasında istatistiksel olarak anlamlı yüksek/düşük (%95 güven aralığında)

S8a. Mayıs sonu/ Bayram sonrası ofise dönme ile ilgili hissetikleriniz nelerdir?

S8a. Evden/uzaktan çalışma sisteminin bittiği durumda ofise dönme ile ilgili hissetikleriniz nelerdir?

Baz (6. dönem): Mayıs sonu/bayram sonu ofise döneceklerini belirtenler

Baz (7. dönem): Herhangi bir zamanda fise döneceklerini belirtenler



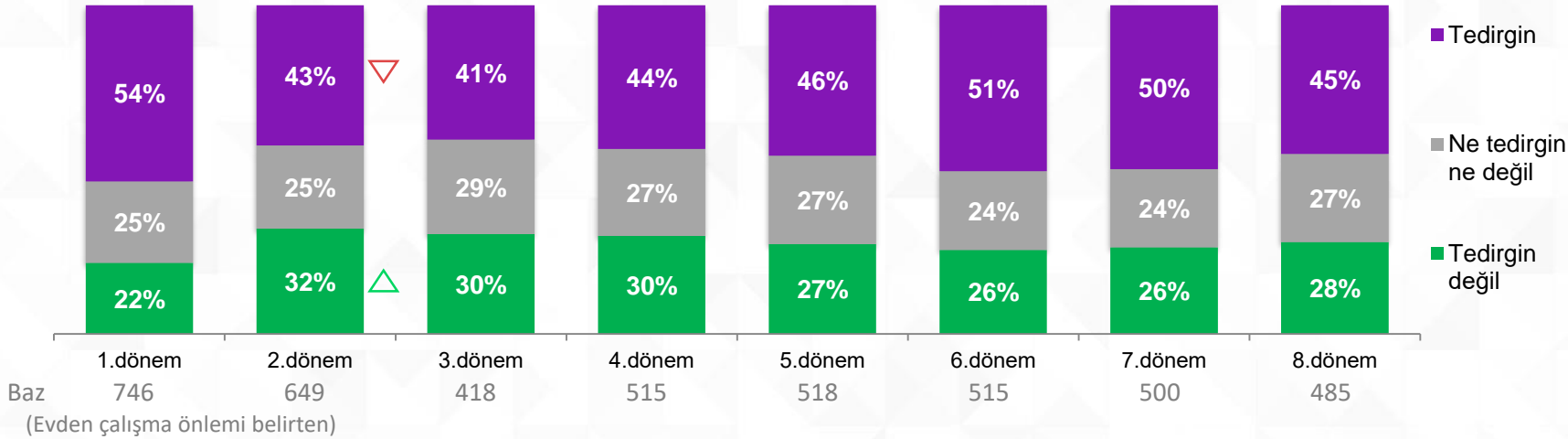


# Beyaz yaka çalışanların yarısı ofise dönüşle ilgili tedirgin

Dönemler arasında küçük farklar göstermekle birlikte; beyaz yaka çalışanların yaklaşık yarısı ofise dönüşle ilgili tedirgin olduğunu belirtmektedir. Bu durum, şirketlerin çalışan sağlığı ve hijyen konusunda ek uygulamaları hayata geçirmeleri ve çalışanların tedirginliğini azaltmak için onlarla kurdukları iletişimi güçlendirmeleri gerekliliğine işaret etmektedir.

## Ofise dönme konusunda tedirginlik seviyeniz nedir?

### BEYAZ YAKA



△ Dönemler arasında istatistiksel olarak anlamlı yüksek/düşük (%95 güven aralığında)

S17. Ofise dönme konusunda tedirginlik seviyeniz nedir?



# Ofise dönüş planlarında ulaşım düzenlemeleri artıyor

Normalleşmeyle birlikte salgına ilişkin endişelerin de yeniden artmaya başladığı son dönemde, İK yetkililerinin ofise dönüş çalışmaları kapsamında planladıkları düzenlemelerin başında, hijyen ve sosyal mesafeyi sağlamaya yönelik aksiyonların yer almaya devam ettiği görülmektedir. Diğer yandan çalışanların ofise – eve ulaşımalarıyla ilgili düzenlemelerin (servis hizmeti olmayanlara servis hizmeti ve özel araçla gelenlerin yol masrafının karşılanması vb.) son dönemdeki anlamlı artışı dikkat çekmektedir.

## İşveren olarak ofiste çalışmanın başlayacağı zaman için iş yerinizde yapmayı planladığınız düzenlemeler nelerdir?

### İK YETKİLİSİ



Bu ifade 7. dönemde eklenmiştir.

\*Düşük baz

Baz: Evden çalışma önlemi alındığını belirtenler

Bu soru 6. dönemde eklenmiştir

▲ Dönemler arasında istatistiksel olarak anlamlı yüksek/düşük (%95 güven aralığında)

S8c. İşveren olarak ofiste çalışmanın başlayacağı zaman için işyerinizde yapmayı planladığınız düzenlemeler nelerdir?



kariyer.net

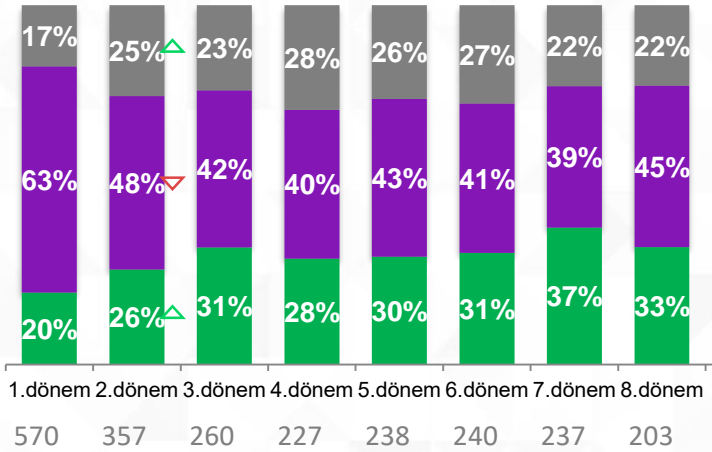


# Evden çalışma post-korona döneminin en net çıktısı olacak

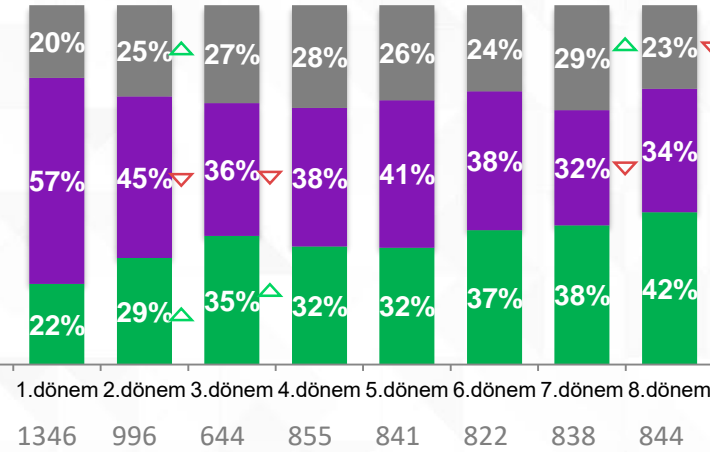
Beyaz yaka çalışanların evden çalışma sisteminin devam edeceği yönündeki öngörülerini artış trendini korumaya devam etmektedir. Normalleşme süreci ve ofislere dönüşlerin başladığı 7. dönemden sonra, beyaz yaka çalışanlarda salgın sonrası normal düzene geri döneceğini düşünenlerin oranında anlamlı bir azalış görülmektedir. Diğer yandan «Birçok sektörde işler duracağı için salgının sert bir etkisi olacak» diyenlerin oranı son dönemde İK yetkilileri tarafında 6 puan, beyaz yaka çalışanlar tarafında ise 2 puan artmıştır.

## Sizce salgın önümüzdeki günlerde çalışma şekillerini nasıl etkileyecek?

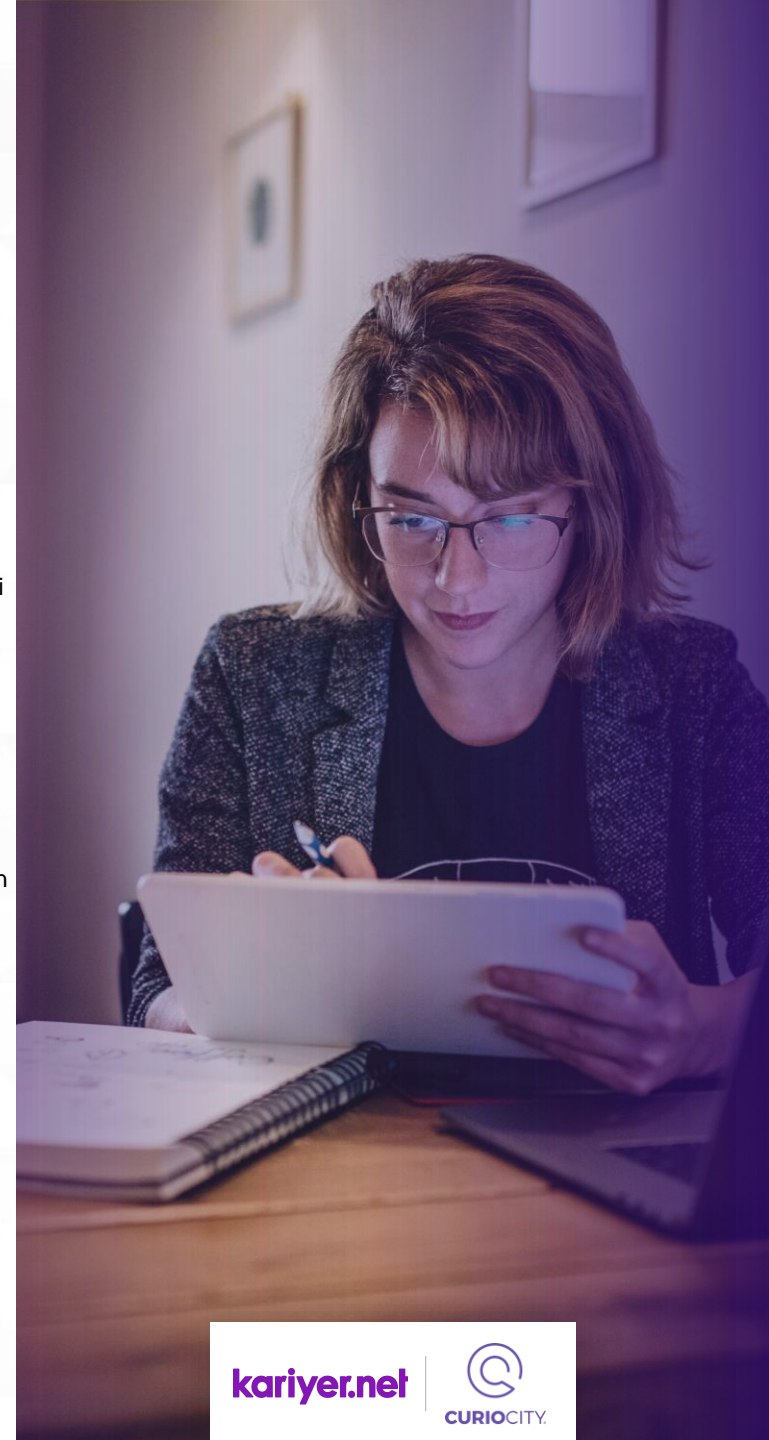
### İK YETKİLİSİ



### BEYAZ YAKA



- Salgın sonrası normal düzene geri dönecek
- Bir çok sektörde işler duracağı için daha sert etkisi olacak
- Evden/uzaktan çalışma sistemi gelecek /devam edecek (uygun olan sektör ve işler için)



△ Dönemler arasında istatistiksel olarak anlamlı yüksek/düşük (%95 güven aralığında)

S18. Sizce salgın önümüzdeki günlerde çalışma şekillerini nasıl etkileyecek?



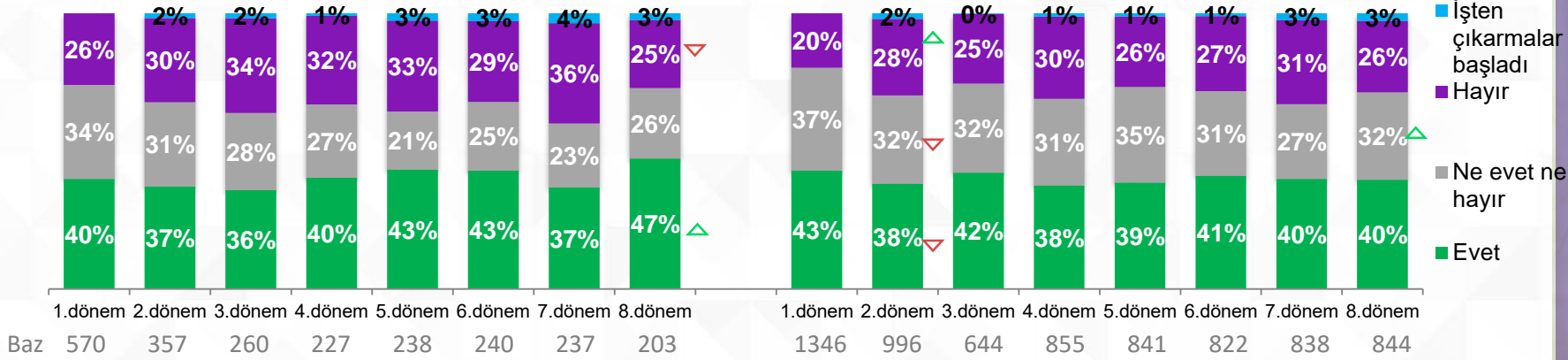
# İstihdamın olumsuz etkileneceğini düşünen İK yetkilileri artıyor

İşten çıkarma beklediklerini belirten İK yetkilisi oranının, son dönemdeki anlamlı artışı dikkat çekmektedir. Bu artış, araştırmanın başından beri en yüksek seviyesine ulaşmıştır. Önümüzdeki dönemde salgının ekonomik etkileri sebebiyle işten çıkarmaların olacağını düşünen beyaz yaka çalışanların oranı, geçen dönemle aynı seviyede olsa da işten çıkarmaların olmayacağını düşünenlerin oranı 5 puan azalmış, arada kalanların oranı ise anlamlı bir oranda artmıştır.

## Peki önümüzdeki 1-2 ay içerisinde salgının ekonomik etkileri sebebiyle iş yerinizde işten çıkarmaların olacağını düşünüyor musunuz?

### İK YETKİLİSİ

### BEYAZ YAKA



△ Dönemler arasında istatistiksel olarak anlamlı yüksek/düşük (%95 güven aralığında)

S25. Peki önümüzdeki 1-2 ay içerisinde salgının ekonomik etkileri sebebiyle iş yerinizde işten çıkarmaların olacağını düşünüyor musunuz?

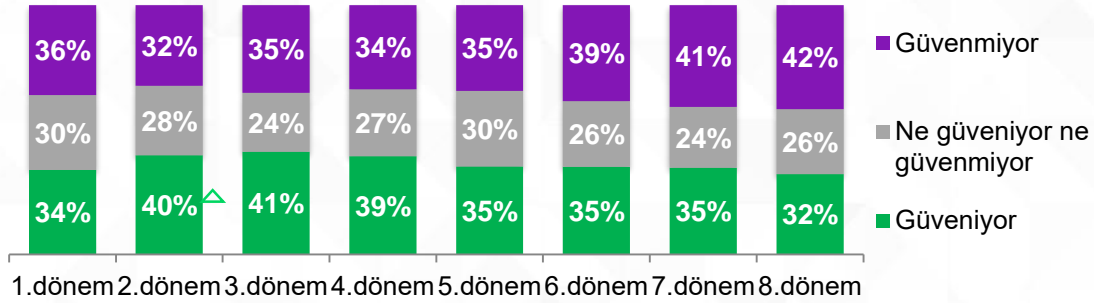


# Şirketlere duyulan güven ve bağlılık gün geçtikçe düşüyor

Şirketine olan bağlılığının azaldığını belirten beyaz yaka çalışan oranı, 2. dönemden bu yana olan artış trendini son dönemde de korumuştur. Her 10 çalışandan 4'ü şirketine olan bağlılığın azaldığını ve şirket yönetimine güvenmediğini dile getirmiştir. Bu veriler, şirketlerin çalışanlarıyla şeffaf iletişim kurmaları ve işveren markalarını güçlendirmek için ek uygulamalara ağırlık vermelerini kaçınılmaz hale getirmektedir.

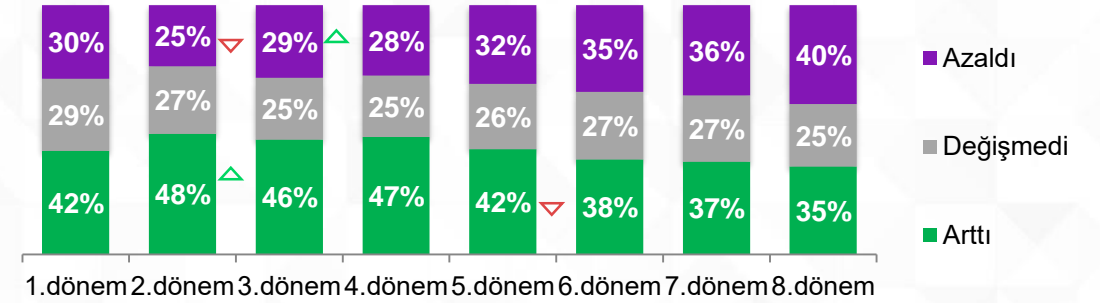
## BEYAZ YAKA

### Şirket yönetiminize güveniyor musunuz?

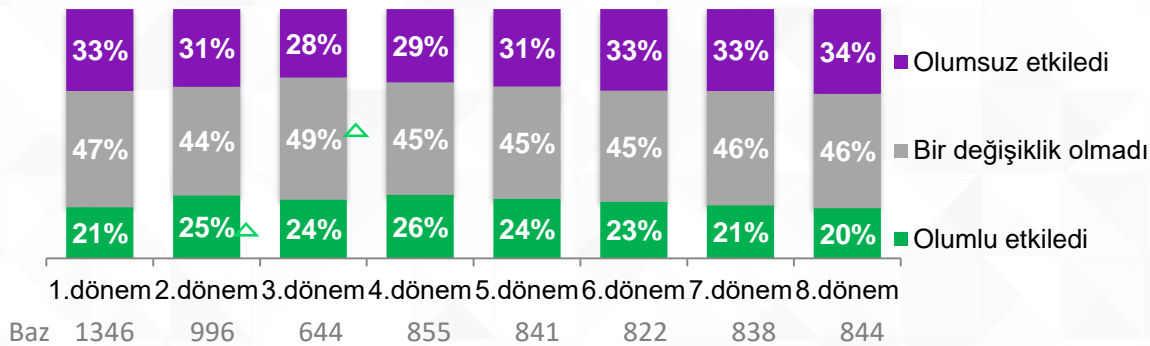


## BEYAZ YAKA

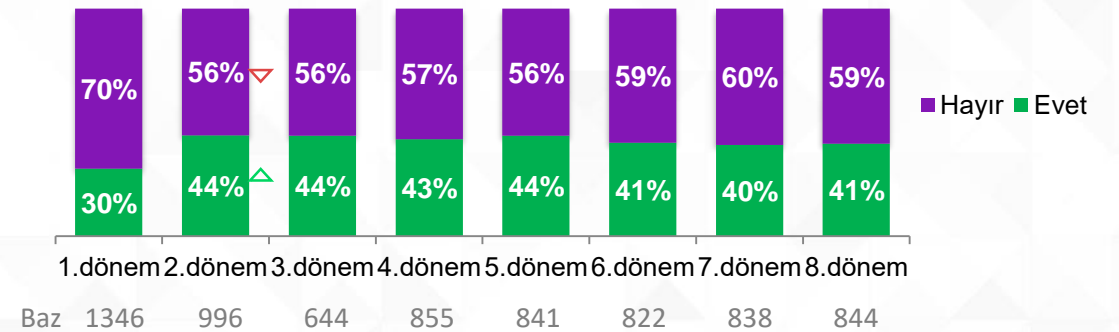
### Bu süreçte şirketinize olan bağlılık dereceniz nedir?



### Şirketinizin salgın sürecindeki tutumu iş performansınızı nasıl etkiledi ?



### Çalışan olarak bu dönemdeki haklarınızı biliyor musunuz?



▲ Dönemler arasında istatistiksel olarak anlamlı yüksek/düşük (%95 güven aralığında)

S19. Şirket yönetimine güveniyor musunuz?, S21. Bu süreçte şirketinize olan bağlılık dereceniz nedir?

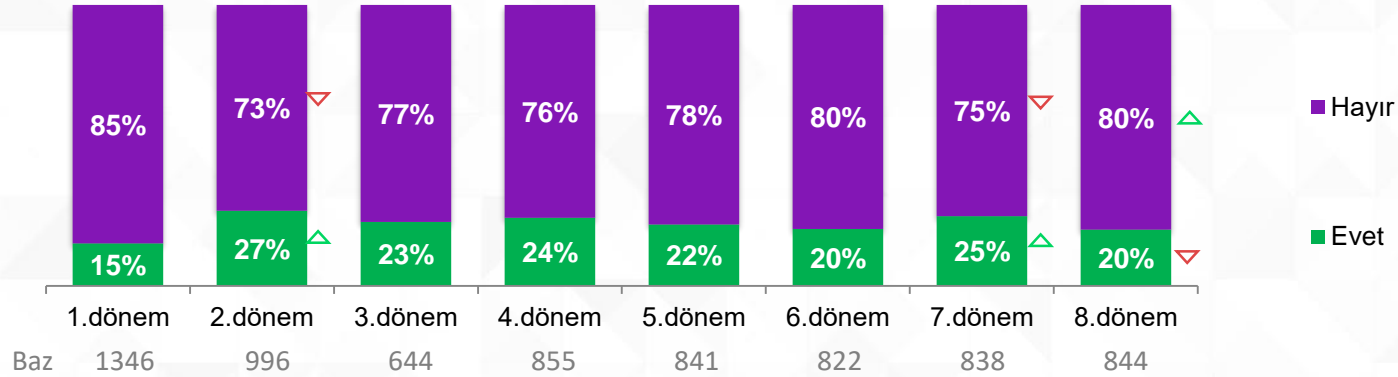
S22. Şirketinizin salgın sürecindeki tutumu iş performansınızı nasıl etkiledi ?,S26. Çalışan olarak bu dönemdeki haklarınızı biliyor musunuz?

# Motivasyon arttırıcı uygulamalar yapan şirket sayısı düşüşte

Normalleşme sürecinin ve ofise dönüşlerin ilk etabında (7. dönem) çalışanların motivasyonunu arttırmak için ek uygulamalar yapan şirketlerin sayısı artmış olsa da son dönemde bu oranın anlamlı şekilde düşmesi dikkat çekmektedir. Evden çalışmanın iş - özel hayat dengesini olumsuz etkilemesi, her 2 beyaz yakalıdan 1'inin ofise dönüş konusunda endişeli olması ve beyaz yaka çalışanların şirketlerine duyduğu bağlılığın azalması, işverenlerin çalışan motivasyonuna yönelik uygulamaları zaman kaybetmeden hayata geçirmeleri gerektiğine işaret etmektedir.

## BEYAZ YAKA

### Şirketiniz motivasyonunuzu arttırmak için ek uygulamalar yapıyor mu?



△ Dönemler arasında istatistiksel olarak anlamlı yüksek/düşük (%95 güven aralığında)

S23. Bu kadar zorlu bir dönemde, şirketiniz motivasyonunuzu arttırmak için ek uygulamalar yapıyor mu?,

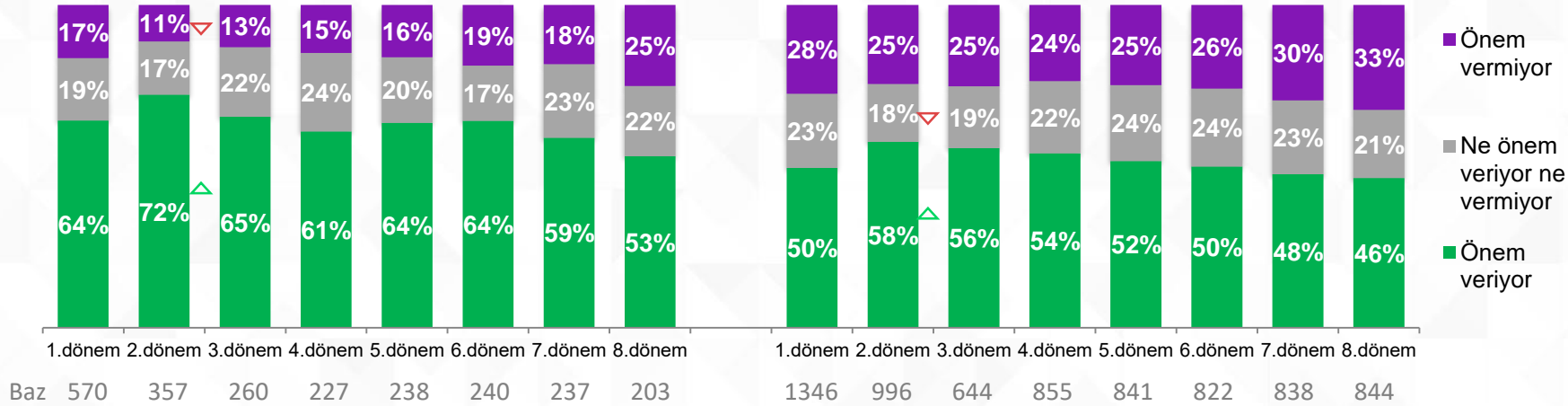
# Çalışan sağlığına önem verilmediğini düşünenlerin sayısı artıyor

Araştırmanın ikinci döneminden bu yana düşmekte olan «Şirketlerinin çalışan sağlığına önem verdiğini belirten» beyaz yaka ve İK yetkilisi oranı; son dönemde de azalarak şimdiye kadarki en düşük seviyesine ulaşmıştır. Ofise dönüş planları kapsamında başta hijyen sağlamak ve sosyal mesafeyi korumak üzere, şirketlerin aldığı birçok tedbire rağmen son dönemde hem İK yetkililerinin hem de çalışanların, «Çalışan sağlığına önem verilmediğini düşünmesi» dikkat çekmektedir. Bu sonuçlar, şirketlerin çalışanlarının sadece fiziksel değil bütünsel sağlığı için «Wellbeing» uygulamalarını hayata geçirmelerinin önemli olacağını vurgulamaktadır.

## Şirketinizin çalışan sağlığına verdiği önem derecesini yazabilir misiniz?

### İK YETKİLİSİ

### BEYAZ YAKA



△ Dönemler arasında istatistiksel olarak anlamlı yüksek/düşük (%95 güven aralığında)

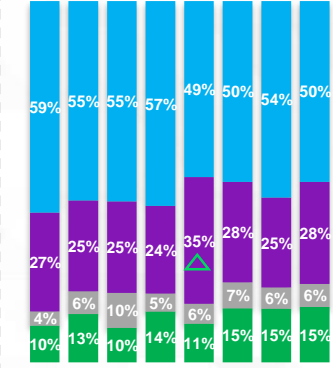
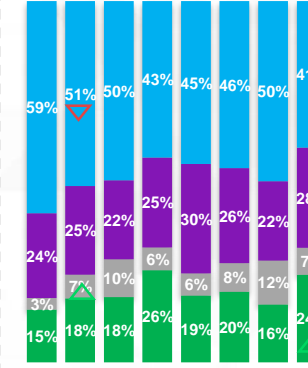
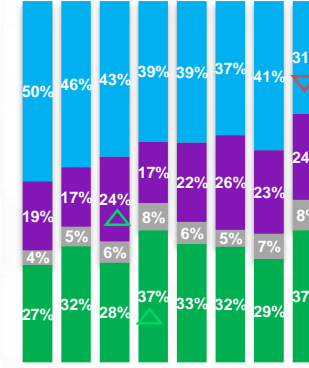
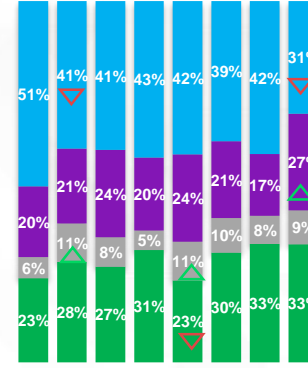
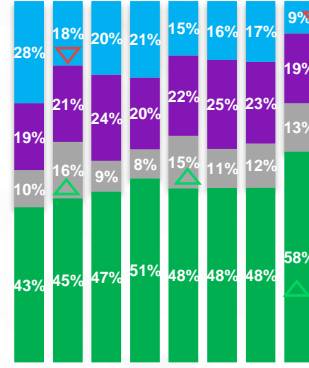
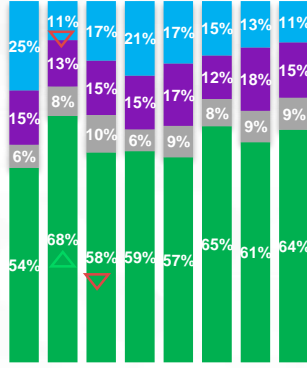
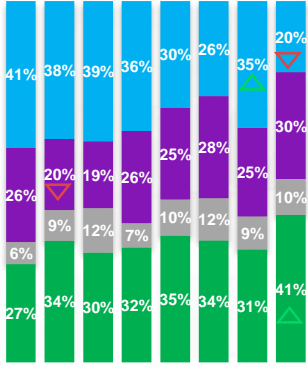
S20. Şirketinizin çalışan sağlığına verdiği önem derecesini yazabilir misiniz?



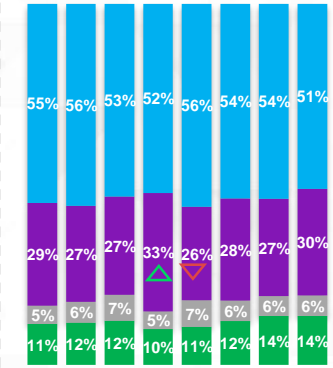
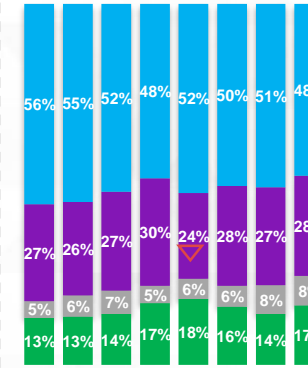
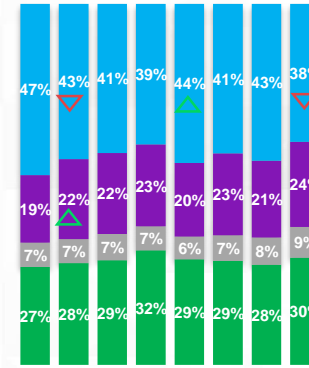
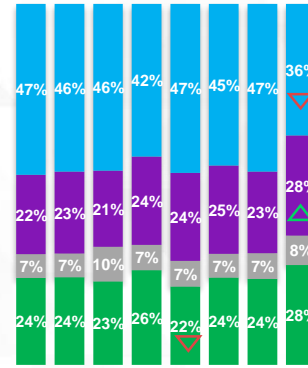
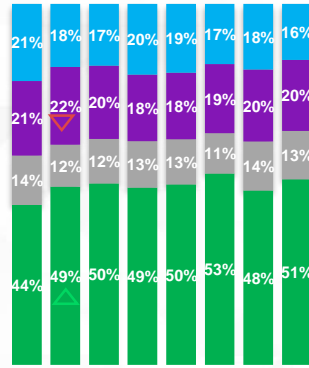
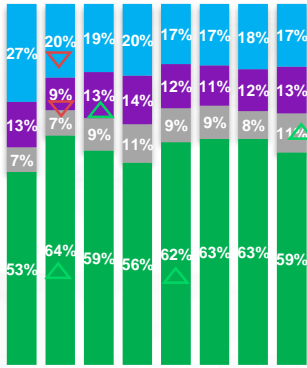
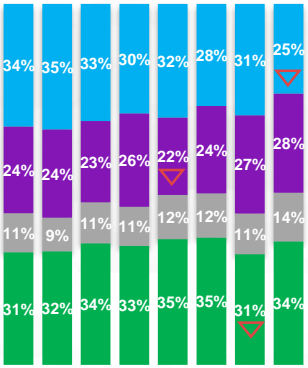
# Normalleşme, planlarımızı da değiştiriyor mu?

Salgınla birlikte tüketim planlarında temkinli bir yaklaşım sergilemeye başlayan İK yetkilisi ve beyaz yaka çalışanların; bu tutumlarını normalleşme sürecinde de sürdürdüğü görülmektedir. Diğer yandan normalleşmeye rağmen birikim yapmayı düşünenlerin oranının artması dikkat çekmektedir.

İK YETKİLİSİ



BEYAZ YAKA



İş değiştirmeyi planlıyordum, erteledim

Tatil planlarım vardı, erteledim / iptal ettim

Birikim yapmıyordum, şimdi birikim yapmayı düşünüyorum

Ev sahibi olmayı planlıyordum, erteledim

Araba sahibi olmayı planlıyordum, erteledim

Kendi işimi kurmayı planlıyordum, erteledim

Yurt dışına yerleşmeyi planlıyordum, erteledim

Boyle bir planım yoktu Katılmıyor Ne katılıyor ne katılmıyor Katılıyor

▲ Dönemler arasında istatistiksel olarak anlamlı yüksek/düşük (%95 güven aralığında)

S28. Aşağıda olabilecek yakın vadedeki planları yapıyor muydunuz? Yapıyorsanız salgın durumundan dolayı planlarınız nasıl etkilendi?

Baz	1. Dönem	2. Dönem	3. Dönem	4. Dönem	5. Dönem	6. Dönem	7. Dönem	8. Dönem
İK Yetkilisi	570	357	260	227	238	240	237	203
Beyaz Yaka	1346	996	644	855	841	822	838	844

kariyer.net



CURIOCITY

Teşekkürler

HRPulse   
kariyer.net

kariyer.net

